



Certificat de Performance Énergétique (PEB) Bâtiment résidentiel existant

Numéro : 20230711031763
Établi le : 11/07/2023
Validité maximale : 11/07/2033



Logement certifié

Rue :

CP : 6140 Localité : Fontaine-l'Évêque

Certifié comme : **Maison unifamiliale**

Date de construction : Inconnue

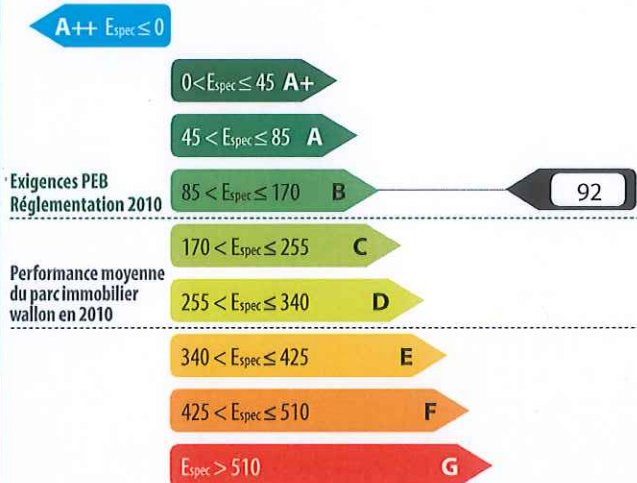


Performance énergétique

La consommation théorique totale d'énergie primaire de ce logement est de **16 641 kWh/an**

Surface de plancher chauffé : **180 m²**

Consommation spécifique d'énergie primaire : **92 kWh/m².an**



Indicateurs spécifiques

Besoins en chaleur du logement



Performance des installations de chauffage



Performance des installations d'eau chaude sanitaire



Système de ventilation



Utilisation d'énergies renouvelables



Certificateur agréé n° CERTIF-P1-00222

Nom / Prénom : FARRAUTO Robert

Adresse : Rue de Fenal

n° : 72

CP : 5641 Localité : Furnaux

Pays : Belgique

Je déclare que toutes les données reprises dans ce certificat sont conformes au protocole de collecte de données relatif à la certification PEB en vigueur en Wallonie. Version du protocole 16-sept.-2019. Version du logiciel de calcul 4.0.1.

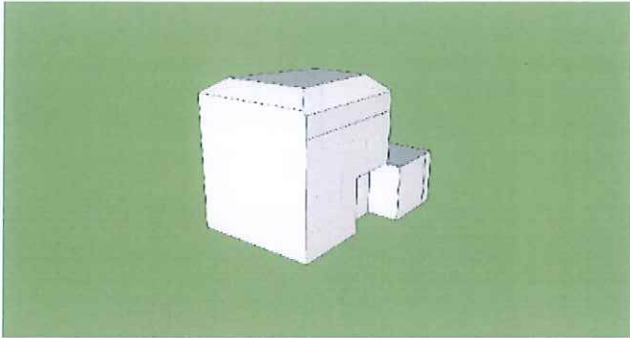
Digitally signed by Roberto Farrauto (Signature)
Date: 2023.07.11 21:19:32 CEST
Reason: PACE

Le certificat PEB fournit des informations sur la performance énergétique d'une unité PEB et indique les mesures générales d'améliorations qui peuvent y être apportées. Il est établi par un certificateur agréé, sur base des informations et données récoltées lors de la visite du bâtiment.

Ce document est obligatoire en cas de vente & location. Il doit être disponible dès la mise en vente ou en location et, en cas de publicité, certains de ses indicateurs (classe énergétique, consommation théorique totale, consommation spécifique d'énergie primaire) devront y être mentionnés. Le certificat PEB doit être communiqué au candidat acquéreur ou locataire avant signature de la convention, qui mentionnera cette formalité.

Pour de plus amples informations, consultez le Guichet de l'énergie de votre région ou le site portail de l'énergie energie.wallonie.be

Volume protégé



Le volume protégé d'un logement reprend tous les espaces du logement que l'on souhaite protéger des déperditions thermiques que ce soit vers l'extérieur, vers le sol ou encore des espaces non chauffés (cave, annexe, bâtiment mitoyen...). Il comprend au moins tous les locaux chauffés. Lorsqu'une paroi dispose d'un isolant thermique, elle délimite souvent le volume protégé.

Le volume protégé est déterminé conformément au protocole de collecte des données défini par l'Administration.

Description par le certificateur

La cave et le comble sont en dehors du volume protégé.

Le volume protégé de ce logement est de **548 m³**

Surface de plancher chauffée

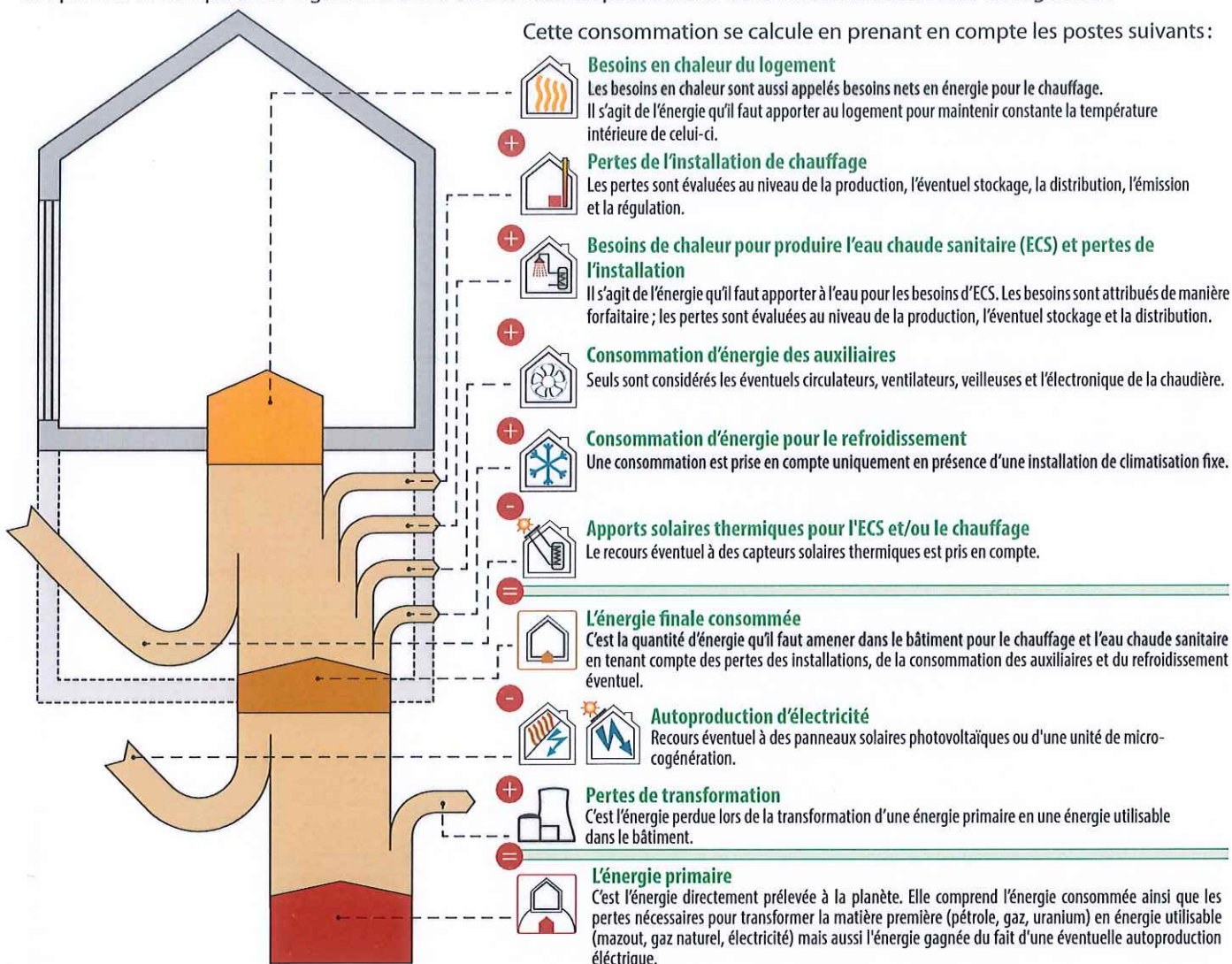
Il s'agit de la somme des surfaces de plancher de chaque niveau du logement situé dans le volume protégé. Les mesures se font en prenant les dimensions extérieures (c'est-à-dire épaisseur des murs comprise). Seules sont comptabilisées les surfaces présentant une hauteur sous plafond de minimum 150 cm. Cette surface est utilisée pour définir la consommation spécifique d'énergie primaire du logement (exprimée en kWh/m².an) et les émissions spécifiques de CO₂ (exprimées en kg/m².an).

La surface de plancher chauffée de ce logement est de **180 m²**

Méthode de calcul de la performance énergétique

Conditions standardisées - La performance énergétique du logement est évaluée à partir de la consommation totale en énergie primaire. Elle est établie pour des conditions standardisées d'utilisation, notamment tout le volume protégé est maintenu à 18° C pendant la période de chauffe, jour et nuit, sur une année climatique type. Ces conditions sont appliquées à tous les logements faisant l'objet d'un certificat PEB. Ainsi, seules les caractéristiques techniques du logement vont influencer sa consommation et non le style de vie des occupants. Il s'agit donc d'une consommation d'énergie théorique en énergie primaire; elle permet de comparer les logements entre eux. Le résultat peut différer de la consommation réelle du logement.

Cette consommation se calcule en prenant en compte les postes suivants:



L'électricité: une énergie qui pèse lourd sur la performance énergétique du logement.

Pour 1 kWh consommé dans un logement, il faut 2,5 kWh d'énergie dans une centrale électrique. Les pertes de transformation sont donc importantes, elles s'élèvent à 1,5 kWh.

EXEMPLE D'UNE INSTALLATION DE CHAUFFAGE ÉLECTRIQUE

Consommation finale en chauffage	+	10 000 kWh
Pertes de transformation	=	15 000 kWh
Consommation en énergie primaire		25 000 kWh

À l'inverse, en cas d'auto-production d'électricité (via panneaux photovoltaïques ou cogénération), la quantité d'énergie gagnée est aussi multipliée par 2,5; il s'agit alors de pertes évitées au niveau des centrales électriques.

EXEMPLE D'UNE INSTALLATION PHOTOVOLTAÏQUE

Panneaux photovoltaïques	-	1 000 kWh
Pertes de transformation évitées	+	1 500 kWh
Économie en énergie primaire		- 2 500 kWh

Actuellement, les autres énergies (gaz, mazout, bois...) ne sont pas impactées par des pertes de transformation.



Certificat de Performance Énergétique (PEB)
Bâtiment résidentiel existant

Numéro : 20230711031763
Établi le : 11/07/2023
Validité maximale : 11/07/2033



Évaluation de la performance énergétique

La consommation totale d'énergie primaire du logement est la somme de tous les postes repris dans le tableau ci-dessous. En divisant ce total par la surface de plancher chauffée, la consommation spécifique d'énergie primaire, *Espec*, est obtenue. C'est sur cette valeur *Espec* que le label de performance du logement est donné.

		kWh/an
Besoins en chaleur du logement		8 794
Pertes de l'installation de chauffage		+ 1 662
Besoins de chaleur pour produire l'eau chaude sanitaire (ECS) et pertes de l'installation		+ 2 200
Consommation d'énergie des auxiliaires		+ 1 594
Consommation d'énergie pour le refroidissement		0
Apports solaires thermiques pour l'ECS et/ou le chauffage		- 0
Consommation finale		= 14 250
Autoproduction d'électricité		- 0
Pertes de transformation des postes ci-dessus consommant de l'électricité		+ 2 391
Pertes de transformation évitées grâce à l'autoproduction d'électricité		= 0
Consommation annuelle d'énergie primaire du logement Elle est le résultat du cumul des postes ci-dessus		/ 16 641 kWh/an
Surface de plancher chauffée		= 180 m ²
Consommation spécifique d'énergie primaire du logement (<i>Espec</i>) Elle est obtenue en divisant la consommation annuelle par la surface de plancher chauffée. Cette valeur permet une comparaison entre logements indépendamment de leur taille.	85 < <i>Espec</i> ≤ 170 B	92 kWh/m².an
Ce logement obtient une classe B		




La consommation spécifique de ce logement s'élève à environ 54% de la consommation spécifique maximale autorisée pour un logement neuf similaire à celui-ci, construit en respectant au plus juste la réglementation PEB de 2010.

Preuves acceptables -1-

Le présent certificat est basé sur un grand nombre de caractéristiques du logement, que le certificateur doit relever en toute indépendance et selon les modalités définies par le protocole de collecte des données.

- Certaines données nécessitent un constat visuel ou un test; c'est pourquoi le certificateur doit avoir accès à l'ensemble du logement certifié. Il s'agira essentiellement des caractéristiques géométriques du logement, de certaines données propres à l'isolation et des données liées aux systèmes.
- D'autres données peuvent être obtenues également ou exclusivement grâce à des documents bien précis. Ces documents sont nommés «preuves acceptables» et doivent être communiqués au certificateur par le demandeur; c'est pourquoi le certificateur doit lui fournir un écrit reprenant la liste exhaustive des preuves acceptables, au moins 5 jours avant d'effectuer les relevés dans le bâtiment, pour autant que la date de la commande le permette. Elles concernent, par exemple, les caractéristiques thermiques des isolants, des données techniques relatives à certaines installations telles que le type et la date de fabrication d'une chaudière ou la puissance crête d'une installation photovoltaïque.

À défaut de constat visuel, de test et/ou de preuve acceptable, la procédure de certification des bâtiments résidentiels existants utilise des valeurs par défaut. Celles-ci sont généralement pénalisantes. Dans certains cas, il est donc possible que le poste décrit ne soit pas nécessairement mauvais mais que, tout simplement, il n'a pas été possible de vérifier qu'il était bon!

Postes	Preuves acceptables prises en compte par le certificateur	Références et descriptifs
 Isolation thermique	Dossier de photos localisables	isolation toiture inclinée PUR 12cm R=5.45m ² K/W
	Dossier de photos localisables	vers combles MW 28cm
	Dossier de photos localisables	isolation mur façade avant XPS 10cm
	Dossier de photos localisables	isolation mur arrière rez PUR 10cm + EPS 10cm
	Dossier de photos localisables	isolation toit plat cuisine MW 20cm + PUR 5cm
	Facture d'un entrepreneur	isolation de sol PUR 10cm R=3.85m ² K/W
	Facture d'un entrepreneur	vitrage ug=1.1W/m ² K
	Dossier de photos localisables	isolation mur arrière 1er et 2ième EPS 12cm
 Étanchéité à l'air	Pas de preuve	
 Ventilation	Pas de preuve	

suite →





Certificat de Performance Énergétique (PEB)
Bâtiment résidentiel existant

Numéro : 20230711031763
Établi le : 11/07/2023
Validité maximale : 11/07/2033



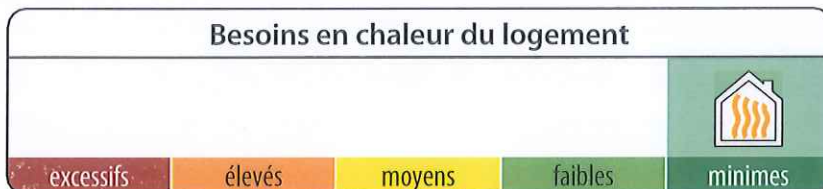
Wallonie

Preuves acceptables -2-

<i>Postes</i>	<i>Preuves acceptables prises en compte par le certificateur</i>	<i>Références et descriptifs</i>
 Chauffage	Pas de preuve	
 Eau chaude sanitaire	Pas de preuve	

Descriptions et recommandations -1-

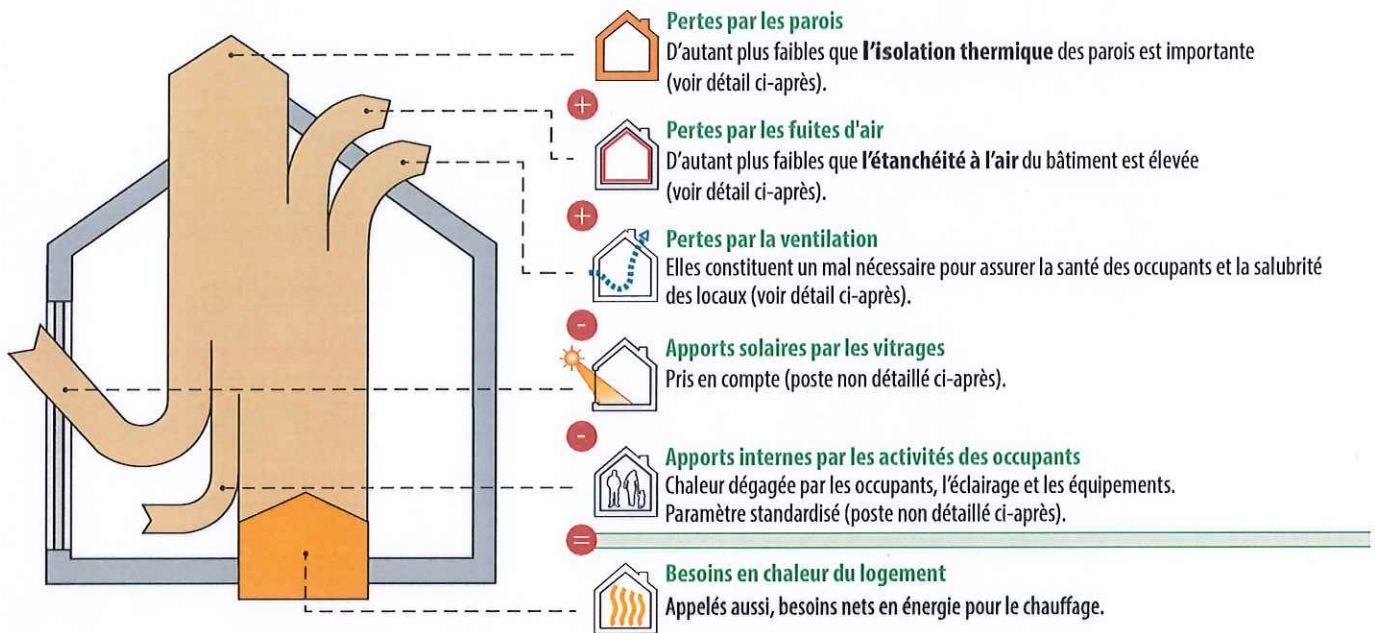
Cette partie présente une description des principaux postes pris en compte dans l'évaluation de la performance énergétique du logement. Sont également présentées les principales recommandations pour améliorer la situation existante.



49
kWh/m².an

Besoins nets en énergie (BNE)
 par m² de plancher chauffé et par an

Ces besoins sont les apports de chaleur à fournir par le chauffage pour maintenir constante la température intérieure du logement. Ils dépendent des pertes par les parois selon leur niveau d'isolation thermique, des pertes par manque d'étanchéité à l'air, des pertes par la ventilation mais aussi des apports solaires et des apports internes.







Descriptions et recommandations -2-



Pertes par les parois

Les surfaces renseignées sont mesurées suivant le protocole de collecte des données défini par l'Administration.

Type	Dénomination	Surface	Justification
① Parois présentant un très bon niveau d'isolation			
La performance thermique des parois est comparable aux exigences de la réglementation PEB 2014.			
	T1	toit ext 37°	16,1 m ² Polyuréthane (PUR/PIR), 12 cm
	T2	toit ext 40°	8,6 m ² Polyuréthane (PUR/PIR), 12 cm
	T3	toit ext 47°	10,6 m ² Polyuréthane (PUR/PIR), 12 cm
	T4	toit vers comble 0°	26,9 m ² Laine minérale (MW), 28 cm
	T5	toit plat ext 0°	22,9 m ² Laine minérale (MW), 20 cm Polyuréthane (PUR/PIR), 5 cm
	M1	mur ext arrière rez	15,3 m ² Polyuréthane (PUR/PIR), 10 cm Polystyrène expansé (EPS), 10 cm
	M3	mur ext coté mitoyen 2ième	10,0 m ² Laine minérale (MW), 14 cm
	P1	plancher sur sol	38,7 m ² Polyuréthane (PUR/PIR), 10 cm
	P2	plancher sur cave	43,7 m ² Polyuréthane (PUR/PIR), 10 cm
	F1	fen pvc DV 1.1	20,8 m ² Double vitrage haut rendement - U _g = 1,1 W/m ² .K Châssis PVC
	F2	porte pvc DV 1.1	3,1 m ² Double vitrage haut rendement - U _g = 1,1 W/m ² .K Châssis PVC
	F4	fen de toit pvc DV 1.0	1,2 m ² Double vitrage haut rendement - U _g = 1 W/m ² .K Châssis PVC

suite →



Descriptions et recommandations -3-



Pertes par les parois - suite

Les surfaces renseignées sont mesurées suivant le protocole de collecte des données défini par l'Administration.

Type	Dénomination	Surface	Justification	
② Parois avec un bon niveau d'isolation La performance thermique des parois est comparable aux exigences de la réglementation PEB 2010.				
	M2	mur ext arrière 1er et 2ième	21,1 m ²	Polystyrène expansé (EPS), 12 cm
	M4	mur ext façade avant	49,6 m ²	Polystyrène extrudé (XPS), 10 cm
③ Parois avec isolation insuffisante ou d'épaisseur inconnue Recommandations : isolation à renforcer (si nécessaire après avoir vérifié le niveau d'isolation existant).				
	M6	mur cave 11 isol	5,2 m ²	Isolant non précisé
④ Parois sans isolation Recommandations : à isoler.				
	M5	mur cave 11	1,9 m ²	Panneau non isolé non métallique Aucun châssis
	F3	porte cave bois	1,6 m ²	
⑤ Parois dont la présence d'isolation est inconnue Recommandations : à isoler (si nécessaire après avoir vérifié le niveau d'isolation existant).				
AUCUNE				



Descriptions et recommandations -4-



Pertes par les fuites d'air

Améliorer l'étanchéité à l'air participe à la performance énergétique du bâtiment, car, d'une part, il ne faut pas réchauffer l'air froid qui s'insinue et, d'autre part, la quantité d'air chaud qui s'enfuit hors du bâtiment est réduite.

Réalisation d'un test d'étanchéité à l'air

Non : valeur par défaut : 12 m³/h.m²

Oui

Recommandations : L'étanchéité à l'air doit être assurée en continu sur l'entièreté de la surface du volume protégé et, principalement, au niveau des raccords entre les différentes parois (pourtours de fenêtre, angles, jonctions, percements ...) car c'est là que l'essentiel des fuites d'air se situe.



Pertes par ventilation

Pour qu'un logement soit sain, il est nécessaire de remplacer l'air intérieur vicié (odeurs, humidité, etc...) par de l'air extérieur, ce qui inévitablement induit des pertes de chaleur. Un système de ventilation correctement dimensionné et installé permet de réduire ces pertes, en particulier dans le cas d'un système D avec récupération de chaleur. Votre logement est équipé d'un système D. Les facteurs permettant de réduire les pertes par ventilation sont mentionnés ci-dessous.

Système D avec récupération de chaleur	Ventilation à la demande	Preuves acceptables caractérisant la qualité d'exécution
<input type="checkbox"/> Non <input checked="" type="checkbox"/> Oui Échangeur de type inconnu	<input checked="" type="checkbox"/> Non <input type="checkbox"/> Oui	<input checked="" type="checkbox"/> Non <input type="checkbox"/> Oui
Diminution globale des pertes de ventilation		-38 %



Certificat de Performance Energétique (PEB)
Bâtiment résidentiel existant

Numéro : 20230711031763
Établi le : 11/07/2023
Validité maximale : 11/07/2033



Descriptions et recommandations -5-

Performance des installations de chauffage



84 %

Rendement
global
en énergie
primaire



Installation de chauffage central

Production	Chaudière, gaz naturel, à condensation
Distribution	Circuit « ccsol » : Aucune canalisation non-isolée située dans des espaces non-chauffés ou à l'extérieur Circuit « ccrad » : Aucune canalisation non-isolée située dans des espaces non-chauffés ou à l'extérieur
Emission/ régulation	Planchers, murs ou plafonds chauffant, avec vannes thermostatiques Radiateurs, convecteurs ou ventilo-convecteurs, avec vannes thermostatiques Présence d'un thermostat d'ambiance
Recommandations :	aucune



Certificat de Performance Énergétique (PEB)
Bâtiment résidentiel existant

Numéro : 20230711031763
Établi le : 11/07/2023
Validité maximale : 11/07/2033



Wallonie

Descriptions et recommandations -6-

Performance des installations d'eau chaude sanitaire



71 %

Rendement
global
en énergie
primaire



Installation d'eau chaude sanitaire

Production

Production instantanée par chaudière, gaz naturel, couplée au chauffage des locaux, régulée en T° variable (la chaudière n'est pas maintenue constamment en température), fabriquée après 2016

Distribution

Bain ou douche, plus de 5 m de conduite
Evier de cuisine, entre 1 et 5 m de conduite

Recommandations :

aucune

Descriptions et recommandations -7-



Système de ventilation

N'oubliez pas la ventilation !

La ventilation des locaux est essentielle pour la santé des occupants et la salubrité du logement. Le certificateur a fait le relevé des dispositifs suivants.

Locaux secs	Ouvertures d'alimentation réglables (OAR) ou mécaniques (OAM)	Locaux humides	Ouvertures d'évacuation réglables (OER) ou mécaniques (OEM)
séjour	OAM	sdb	OEM
ch1	OAM	buanderie	OEM
ch2	OAM	cuisine	OEM
ch3	OAM	wc rez	OEM
ch4	OAM	wc étage	OEM

Selon les relevés effectués par le certificateur, votre logement est équipé d'un système D complet. Dans un système D, l'alimentation en air neuf et l'évacuation de l'air vicié sont toutes les deux mécaniques, c'est-à-dire avec des ventilateurs.

Recommandation : La ventilation des locaux est essentielle pour la santé des occupants et la salubrité du logement. Il est vivement conseillé d'entretenir correctement votre système D, notamment en nettoyant et remplaçant les filtres régulièrement.



Descriptions et recommandations -8-

Utilisation d'énergies renouvelables

sol. therm. | sol. photovolt. | biomasse | pompe à chaleur | cogénération



Installation solaire thermique

NÉANT



Installation solaire photovoltaïque

NÉANT



Biomasse

NÉANT



Pompe à chaleur

NÉANT



Unité de cogénération

NÉANT



Certificat de Performance Énergétique (PEB)
Bâtiment résidentiel existant

Numéro : 20230711031763
Établi le : 11/07/2023
Validité maximale : 11/07/2033



Impact sur l'environnement

Le CO₂ est le principal gaz à effet de serre, responsable des changements climatiques. Améliorer la performance énergétique d'un logement et opter pour des énergies renouvelables permettent de réduire ces émissions de CO₂.

Émission annuelle de CO ₂ du logement	3 432 kg CO ₂ /an
Surface de plancher chauffée	180 m ²
Émissions spécifiques de CO ₂	19 kg CO ₂ /m ² .an

1000 kg de CO₂ équivalent à rouler 8400 km en diesel (4,5 l aux 100 km) ou essence (5 l aux 100 km) ou encore à un aller-retour Bruxelles-Lisbonne en avion (par passager).

Pour aller plus loin

Si vous désirez améliorer la performance énergétique de ce logement, la meilleure démarche consiste à réaliser un **audit logement** mis en place en Wallonie. Cet audit vous donnera des conseils personnalisés, ce qui vous permettra de définir les recommandations prioritaires à mettre en œuvre avec leur impact énergétique et financier.
L'audit logement permet d'activer les primes habitation (voir ci-dessous).
Le certificat PEB peut servir de base à un audit logement.



Conseils et primes

La brochure explicative du certificat PEB est une aide précieuse pour mieux comprendre les contenus présentés.

Elle peut être obtenue via :
- un certificateur PEB
- les guichets de l'énergie
- le site portail <http://energie.wallonie.be>

Sur ce portail vous trouverez également d'autres informations utiles notamment :

- la liste des certificateurs agréés;
- les primes et avantages fiscaux pour les travaux d'amélioration énergétique d'un logement;
- des brochures de conseils à télécharger ou à commander gratuitement;
- la liste des guichets de l'énergie qui sont là pour vous conseiller gratuitement.

Données complémentaires

Permis de bâtir / d'urbanisme / unique obtenu le : NÉANT
Référence du permis : NÉANT

Prix du certificat : 250 € TVA comprise